



EXPOSITION : " A TALL TALE "

SHIRIN TABESHFAR - HOUSTON



**GALERIE 27 CONCEPT**  
27, RUE DE BOURGOGNE  
75007 PARIS - FRANCE  
TÉL. : 00 33 1 42 73 67 70  
INFO@27CONCEPT.COM  
WWW.27CONCEPT.COM



Ce ~~W~~Uc[i Y est publié à l'occasion de l'exposition « A Tall Tale », Shirin Tabeshfar - Houston,  
du 06.05 au 07.06.2025 à la galerie 27 Concept.

## " A Tall Tale "

Après deux ans d'absence, Shirin, artiste anglo-iranienne, revient avec "*A Tall Tale*", une œuvre puissante et intime qui marque un approfondissement de son langage artistique. Issue d'une double culture, son travail est imprégné des influences à la fois de l'Angleterre et de l'Iran, une fusion de traditions visuelles et d'émotions qui enrichit sa démarche. Dans cette série, elle poursuit son exploration de la couleur comme vecteur d'émotion, utilisant la peinture à l'huile non seulement comme matériau, mais aussi comme moyen d'expression sensorielle.

La chaleur de sa palette crée une sensation de proximité, invitant le spectateur dans un espace à la fois personnel et ouvert. À l'intérieur de ce terrain émotionnel, des formes géométriques et biomorphiques émergent, ancrant l'œuvre avec une structure subtile qui soutient la fluidité de ses compositions. Une tension dynamique traverse l'ensemble, entre spontanéité et intention, chaos et calme. Cette tension donne à l'œuvre sa vitalité, lui permettant de respirer avec une résonance silencieuse et poétique.

Bien que l'abstraction reste centrale dans "*A Tall Tale*", un changement s'opère à mesure que la série se déploie. Des figures émergent, des visages, des corps, des silhouettes qui apparaissent et disparaissent comme des souvenirs qui refont surface. Ces formes ne perturbent pas le langage visuel développé par Shirin; au contraire, elles l'enrichissent. Elles étendent la conversation entre forme et couleur dans un nouveau territoire, où la présence humaine devient une couche supplémentaire d'émotion, de perception et de temps.

Inspirée par ses filles jumelles identiques, les peintures de Shirin abordent les complexités de l'identité, de la proximité et de l'individualité. Le motif des jumelles introduit une subtile méditation sur la dualité et le reflet, être semblable et différent, vu et invisible. Dans ce contexte, le corps n'est pas simplement représenté mais ressenti, comme un lieu de sensualité, de vulnérabilité et de transformation. Dans "*A Tall Tale*", Shirin ne crée pas seulement des images, mais des atmosphères, des espaces dans lesquels le spectateur peut séjourner, réfléchir et ressentir. Son retour marque un moment de renouveau, où l'émotionnel et le formel s'entrelacent, et où l'abstraction devient une forme de narration profondément humaine, instinctive et résonnante.

After a two year absence from exhibiting, Shirin, a British-Iranian artist, returns with "*A Tall Tale*", a powerful and intimate body of work that marks a deepening of her artistic language. Drawing from her dual cultural heritage, Shirin's work blends visual traditions and emotional nuances from both England and Iran, enriching her practice with a unique perspective. In this series, she continues to explore colour as a vessel for emotion, using oil paint not simply as a material, but as a means of feeling.

The warmth of her palette creates a sense of closeness, inviting the viewer into a space that feels both personal and open. Within this emotional terrain, geometric and biomorphic forms emerge anchoring the work with a subtle structure that holds the fluidity of her compositions. A dynamic tension runs throughout, between spontaneity and intention, between chaos and calm. This tension gives the work its vitality, allowing it to breathe with a quiet, poetic resonance.

While abstraction remains central to "*A Tall Tale*", a shift begins to take place as the series unfolds. Figures surfaces, bodies, and silhouettes that flicker in and out of focus like memories resurfacing. These forms do not disrupt the visual language Shirin has developed; rather, they enrich it. They extend the conversation between form and colour into new territory, where the human presence becomes another layer of emotion, perception, and time.

Inspired by her identical twin daughters, Shirin's paintings address the complexities of identity, closeness, and individuality. The twin motif introduces a subtle meditation on duality and reflection, being alike and apart, seen and unseen. In this context, the body is not merely represented but felt, as a site of sensuality, vulnerability, and transformation.

In "*A Tall Tale*", Shirin creates not just images, but atmospheres spaces in which viewers can dwell, reflect, and feel. Her return marks a moment of renewal, where the emotional and the formal intertwine, and where abstraction becomes a form of storytelling that is deeply human, instinctive, and resonant.



"A Tall Tale", 2025  
Huile sur toile,  
97 x 60 cm

## LES MOTS D'ARTISTE

Dans "*A Tall Tale*", je puise dans la texture émotionnelle des histoires, des récits qui demeurent dans le corps autant que dans l'esprit. Ces histoires, une fois racontées ou imaginées, ont façonné ma manière de comprendre le monde. Elles sont chaleureuses, mystérieuses, et existent souvent dans l'espace liminaire entre le connu et l'inconnaissable.

L'abstraction reste centrale dans mon langage visuel, mais dans cette série, la figuration commence à émerger comme des échos ou des rêves à moitié remémorés superposée à la surface, à la fois familière et insaisissable.

La série a été inspirée par mes filles jumelles identiques. Leur lien à la fois inséparable et distinct m'a invitée à explorer plus profondément la nature de l'intimité et de l'individualité. À travers ce travail, je réfléchis à la manière dont les corps gardent la mémoire, et comment la connexion, le désir, le genre et l'identité se transforment dans le paysage de la proximité. Ces peintures n'ont pas pour but de résoudre, mais d'ouvrir un espace pour la tendresse, l'ambiguïté, et la tension silencieuse entre ce qui est vu et ce qui est ressenti.

In "*A Tall Tale*", I draw from the emotional texture of stories narratives that linger in the body as much as in the mind. These tales, once told or imagined, shaped how I understand the world. They are warm, mysterious, and often exist in the liminal space between the known and the unknowable.

Abstraction remains central to my visual language, but in this series, figuration begins to emerge like echoes or half-remembered dreams layered into the surface, simultaneously familiar and elusive.

The series was inspired by my identical twin daughters. Their bond at once inseparable and distinct invited a deeper exploration into the nature of intimacy and individuality. Through this work, I reflect on the ways bodies hold memory, and how connection, desire, gender, and identity shift within the landscape of closeness.

These paintings do not aim to resolve, but to hold space for tenderness, ambiguity, and the quiet tension between what is seen and what is felt.

Le parcours artistique de Shirin est à la fois remarquable et inspirant. Née à Téhéran, elle a débuté son cheminement artistique à la Behzad School of Fine Art, dans sa ville natale. À l'âge de dix-huit ans, Shirin s'est lancée dans une nouvelle aventure en s'installant au Royaume-Uni. Elle a poursuivi sa formation artistique à la Bath Academy of Art et à l'Université de West London, où elle a brillamment obtenu son diplôme en 1982.

Depuis lors, Shirin a émergé en tant qu'artiste accomplie, présentant son travail tant au Royaume-Uni qu'à l'étranger. Son dévouement et son talent ont donné lieu à de nombreuses expositions, permettant à un vaste public de découvrir et d'apprécier ses œuvres. La reconnaissance et la valeur de son art sont attestées par sa présence dans des collections privées et publiques aux États-Unis, en France, en Allemagne et au Royaume-Uni. Ses contributions à l'univers de l'art, matérialisées par ses expositions et la présence de ses œuvres dans diverses collections, témoignent de l'impact et de l'importance de sa vision artistique.

Shirin's artistic journey is both remarkable and inspiring. Born in Tehran, she began developing her talent at the Behzad School of Fine Art in her hometown. At the age of eighteen, she embarked on a new chapter, moving to the United Kingdom to further her studies. She continued her artistic education at the Bath Academy of Art and the University of West London, graduating with distinction in 1982.

Since then, Shirin has established herself as a distinguished artist, exhibiting her work across the UK and internationally. Her unwavering dedication and creative vision have been showcased in numerous exhibitions, reaching a broad and diverse audience. Her art is held in private and public collections in the United States, France, Germany, and the United Kingdom affirming the recognition and value of her work.

Through her exhibitions and the presence of her pieces in esteemed collections, Shirin's contribution to the art world reflects both the depth and resonance of her artistic voice.





"Tempting" 2025,  
Huile sur toile,  
97 x 60 cm





"Stay Close", 2025  
Huile sur toile,  
97 x 60 cm



"Midday", 2025  
Huile sur toile  
97 x 60 cm



"Far away", 2025,  
Huile sur toile,  
97 x 60 cm





"Between you and me I", 2025  
Huile sur toile,  
97 x 60 cm



"A hushed morning", 2025  
huile sur toile,  
97 x 60 cm



"Melting sky", 2025

Huile sur toile,  
80 X 70 cm





"Remains of the day", 2024,  
Huile sur toile,  
80 x 70 cm





"A perfect day",  
Huile sur toile,  
60 X 50 cm

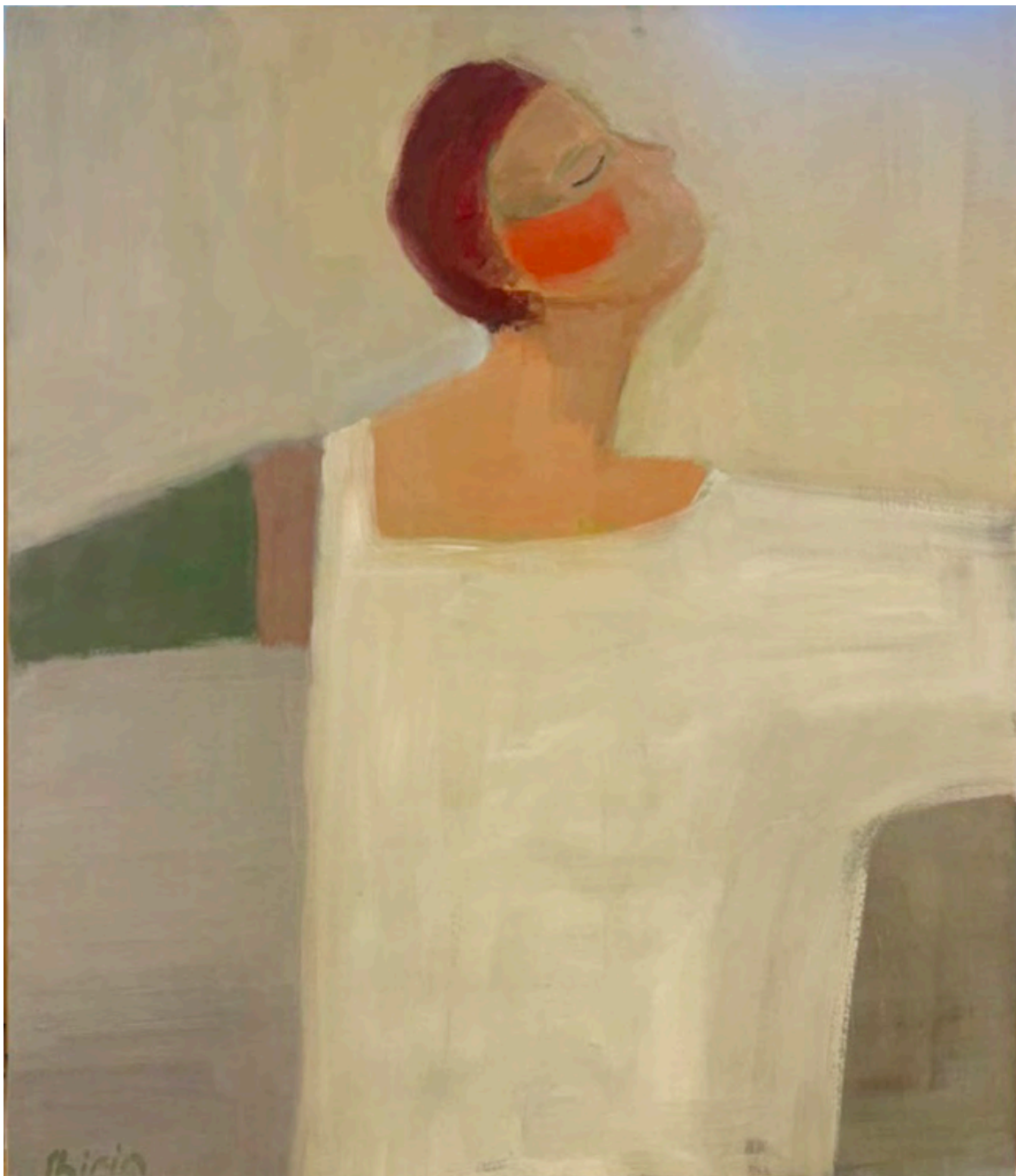


"Bluefairy IV",  
Huile sur toile,  
60 x 50 cm





"Other than you I", 2025,  
Huile sur toile,  
80 x 70 cm



"Other than you II", 2025,  
Huile sur toile,  
80 x 70 cm,



"Earth like" 2025

Huile sur toile,

75 x 60 cm





"A Tall Tale II", 2025,  
Huile sur toile,  
97 X 66 cm



"Edge of Water", 2025,

Huile sur toile,

100 X 120 cm





**GALERIE 27 CONCEPT**  
27, RUE DE BOURGOGNE  
75007 PARIS - FRANCE  
TÉL. : 00 33 1 42 73 67 70  
INFO@27CONCEPT.COM  
WWW.27CONCEPT.COM

